



TEKSTİL İŞÇİLERİNDE BEL AĞRI PREVALANSININ DEĞERLENDİRİLMESİ VE SAPTANMASI

İSTANBUL YENİ YÜZYIL ÜNİVERSİTESİ

SAĞLIK BİLİMLERİ FAKÜLTESİ

FİZYOTERAPİ VE REHABİLİTASYON BÖLÜMÜ

Adnan DURSUN, Hilal BERBER, K.Banu KURAN, Mehmet ÜNAL, F.Erkal BİLEN

AMAÇ

- Endüstrileşmiş ülkelerde iş ortamındaki etkenlere bağlı olarak gelişen bel ağrısı çalışanların en önemli ve en pahalı sağlık sorunları arasındadır.
- Maliyetteki bu hızlı artış ülkelerin ekonomisini de tehdit eden bir durumdur.

- Bel ağrısı yalnız ağır işlerde çalışanların sorunu değildir.
- Sıklığı daha az olmakla birlikte, uzun süreli oturarak çalışanlara ve ofis çalışanlarında da görülür.

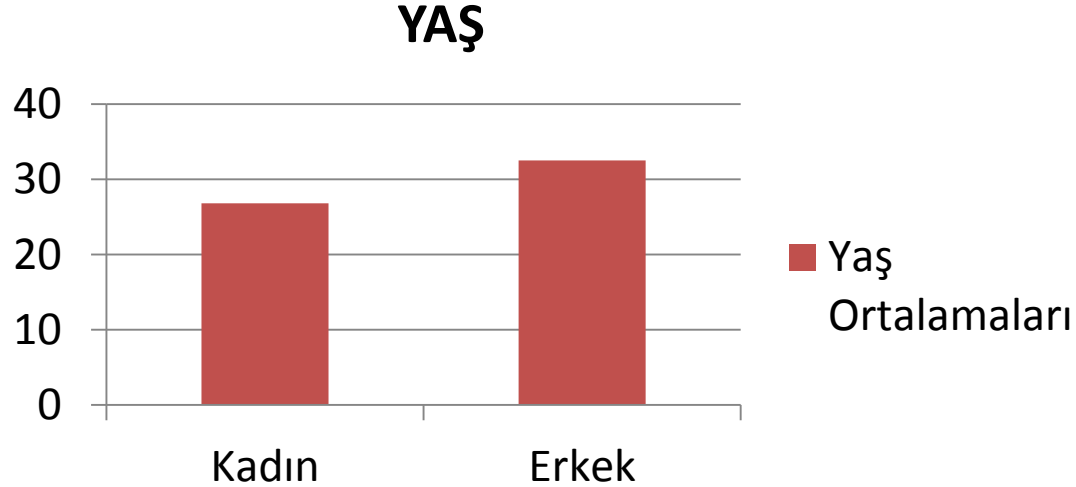
- Bu alıřmanın amacı tekstil iřilerinde bel ađrısının(BA) grölme sıklıđı ve řiddetinin arařtırılması ile bel ađrısının gnlük yařam aktivitelerini ne derece etkilediđini lmektir.

GEREÇ VE YÖNTEM

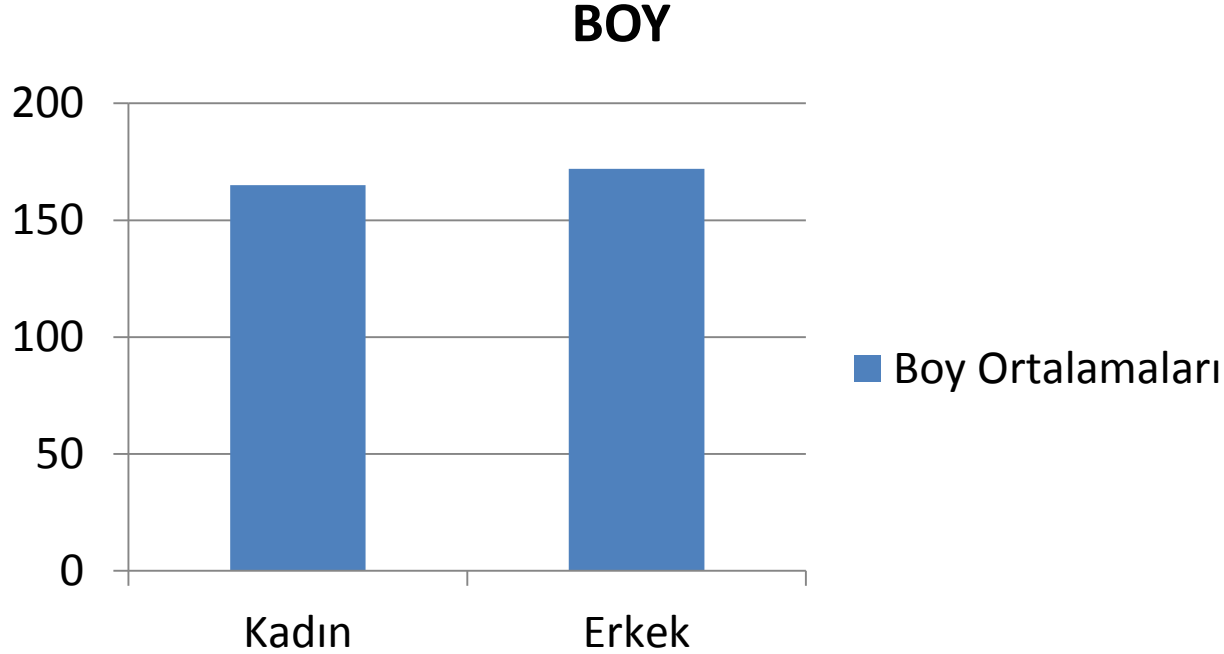
- Çalışmaya 30 kadın 30 erkek olmak üzere toplam 60 tekstil işçisi dahil edilmiştir.
- Katılımcıların sosyo-demografik özellikleri ,çalışma yılları,BA olup olmadığı ve BA nedeniyle doktora gidip gitmediği sorgulanmıştır.

- Fonksiyonel deęerlendirme için Oswestry Fonksiyonel Yetersizlik Ölçeęi(OYÖ) formu kullanılmıřtır.
- Ağrı řiddeti Visüel Analog Skalası(VAS) ile ölçülmüřtür.

BULGULAR

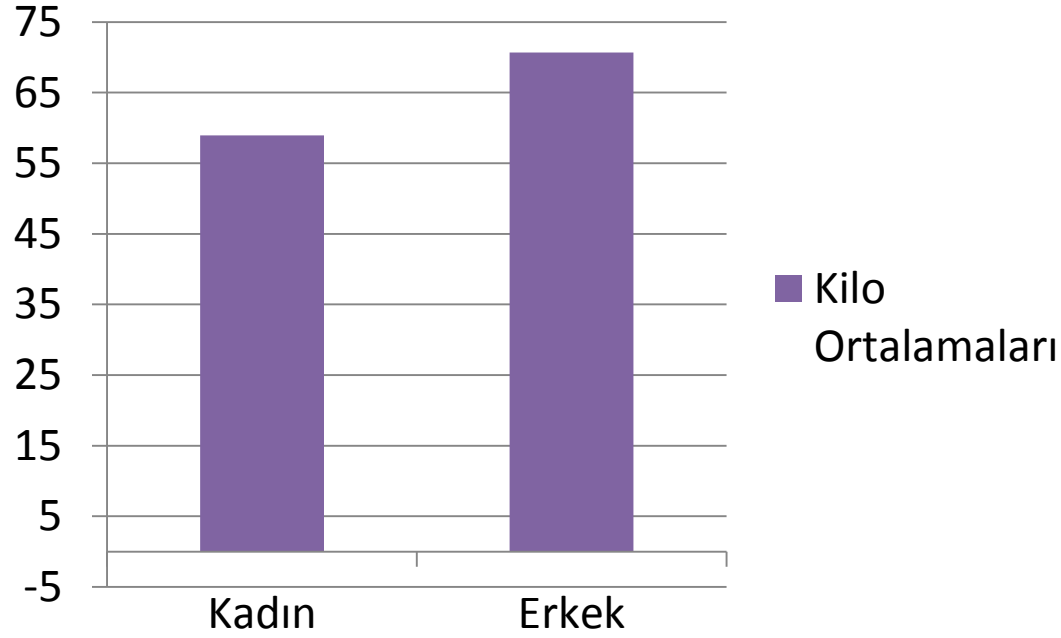


- Katılımcıların yaş ortalaması kadınlarda 26,83(yıl) erkeklerde 32,53(yıl) dır.
- Yaşın BA üzerine etkisi incelendiğinde aralarında anlamlı bir fark olduğu görülmüştür($p < 0.05$).



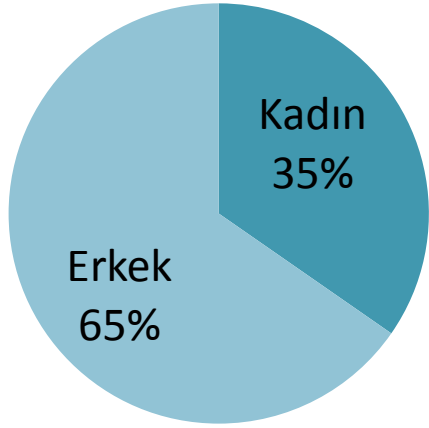
- Boy ortalamaları kadınlarda 165(cm) , erkeklerde 172(cm) dir.
- Boy ortalamaları ile BA arasında anlamlı fark yoktur($p > 0.05$).

KİLO



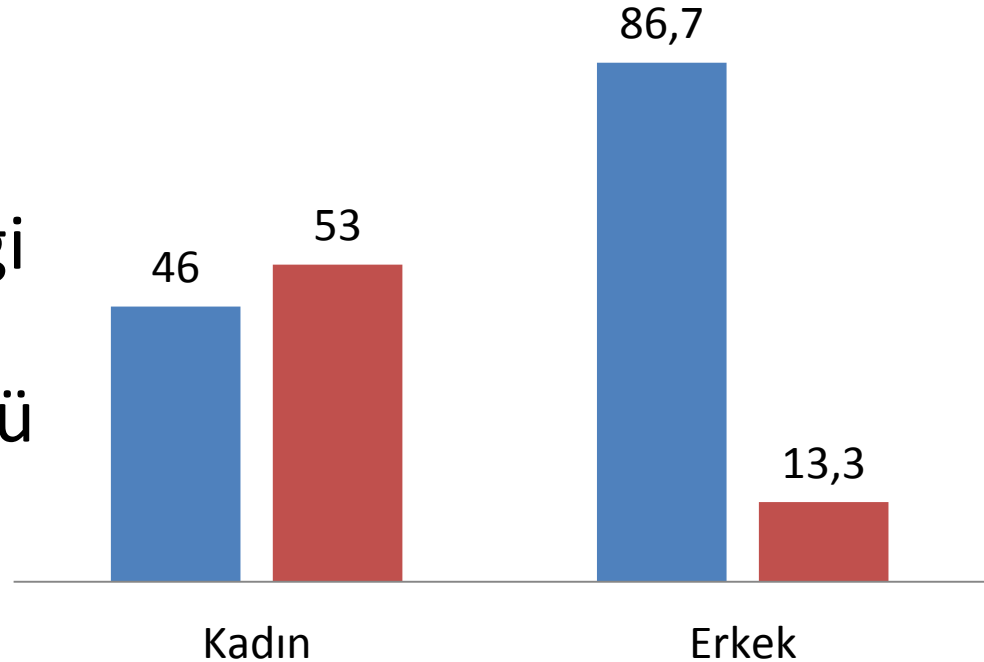
- Kilo ortalamaları kadınlarda 58,93(kg) erkeklerde 70,7(kg) dir.
- Kilo ile BA arasındaki ilişkiye bakıldığında anlamlı fark saptanmıştır ($p < 0.05$).

Bel Ağrısı Varlığı



Çalışmaya alınan işçilerin 66,7'sinde BA görülürken %33,3'ünde BA görülmediği saptanmıştır.

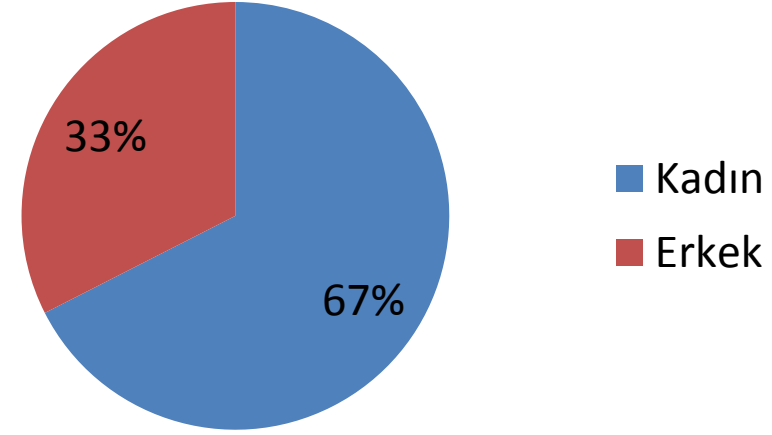
■ BA Olan ■ BA Olmayan



- Kadın tekstil işçilerinin %46'sında BA görülürken %53'ünde BA görülmediği erkek işçilerde ise %86,7'sinde BA görüldüğü %13,3'ünde görülmediği tespit edilmiştir.

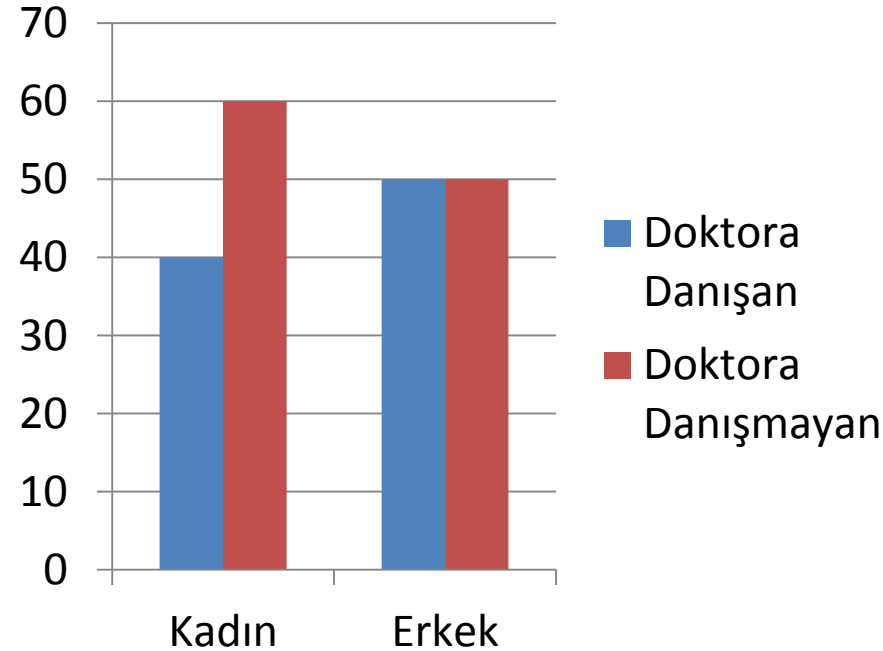
- Cinsiyet ile bel ağrısı arasındaki ilişkiye bakıldığında anlamlı fark saptanmıştır ($p < 0.05$).
- Çalışma yılı ile BA arasına istatistiksel olarak anlamlı bir fark bulunmuştur ($p < 0.05$).

Doktora Danışanlar



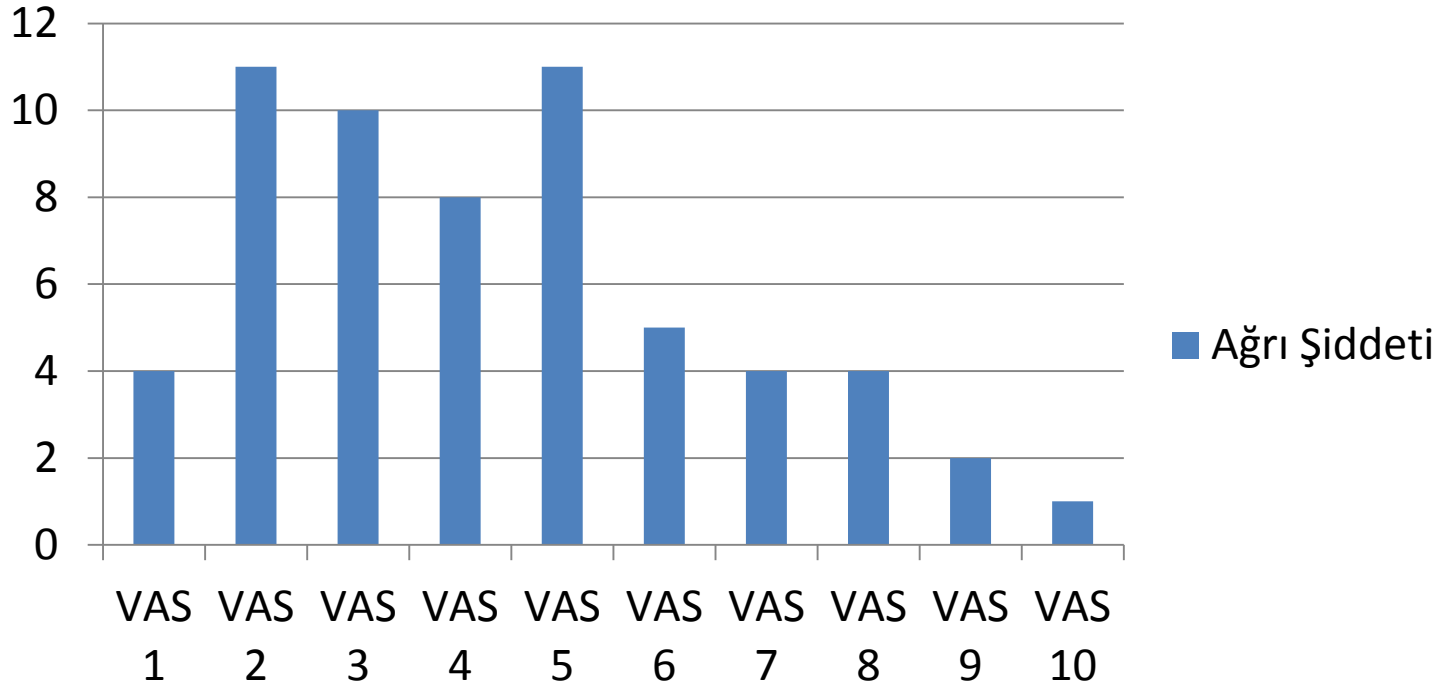
- BA'sı olanların %67,5'si daha önce bel ağrısı nedeniyle doktora danışmış, %32'si ise danışmamıştır.

- Kadınlarda BA nedeniyle doktora danışanlar %40 gitmeyenler %60 iken erkeklere %50'si BA nedeniyle doktora danışmış, %50'si doktora danışmamıştır.



VAS

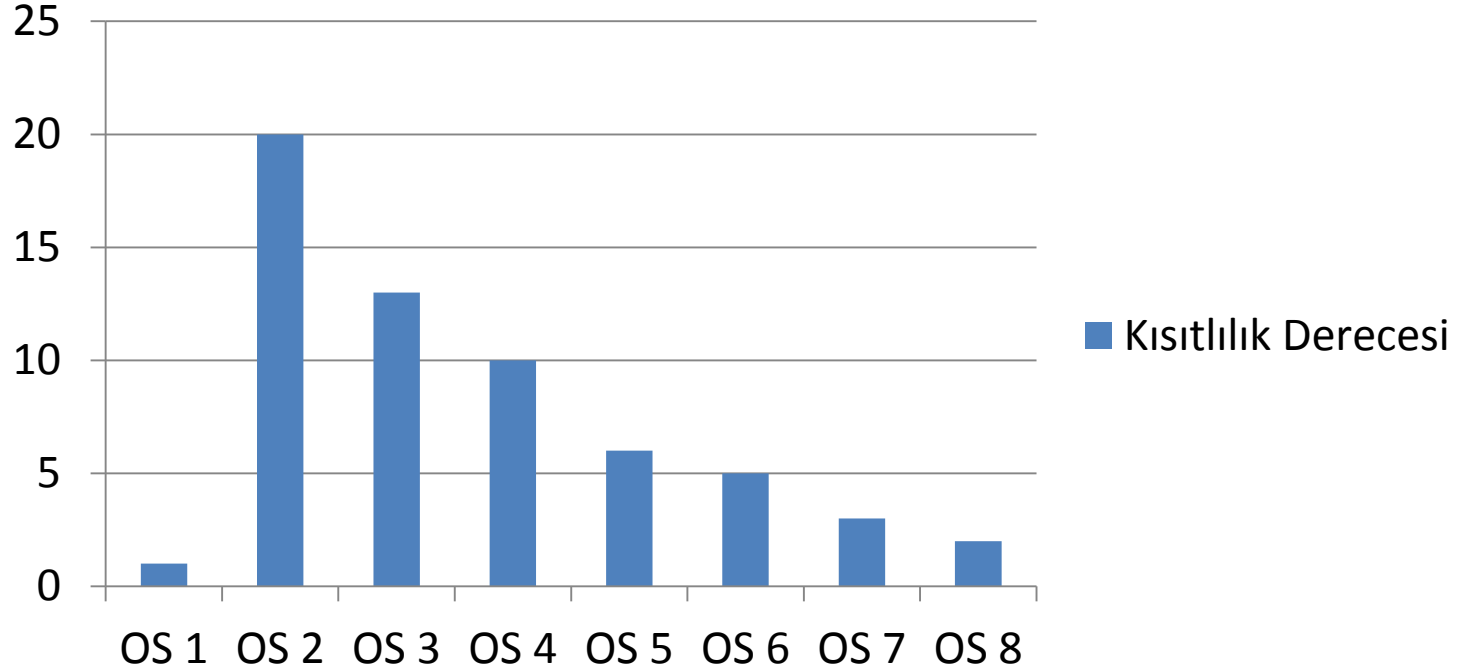
Ađrı Őiddeti



- Katılımcıların VAS ortalaması 4,05 bulunmuŐtur.

Oswestry

Kısıtlılık Derecesi



- OYÖ ortalamaları 2,75 bulunmuştur.

TARTIŐMA

- 2008'de yapılan bir alıŐmada 163 hemŐire zerinde bel ađrısı sıklıđını saptanmıŐ ve sonucunda, hemŐirelerin %39,9'unda bel ađrısı bulunmuŐtur. Ayrıca hafif + orta derecede fonksiyonel yetersizlik belirlenmiŐtir.

SONUÇ

- Çalışmaya alınan tekstil işçilerinin bel ağrı şiddeti orta düzeydedir.
- Erkek tekstil işçilerinde bel ağrısı görülme sıklığı kadınlara göre daha fazladır.

- Tekstil alanında çalışma yılı ve kişinin kilosu arttıkça bel ağrısı paralel olarak artmaktadır.
- Çalışanlarda bel ağrısı fonksiyonelliđi ve günlük yaşam aktivitelerini orta derecede etkilemektedir.