

İŞ KAZALARINDA TÜRKİYE GERÇEĞİ

Prof. Dr. M. Refik KORKUSUZ

İMÜ Hukuk Fakültesi

Ar. Gör. A. Yasir KORKUSUZ

İMÜ Mühendislik ve Doğa Bilimleri Fakültesi

«İŞ KAZALARI KONUSUNUNUN SEÇİLME GEREKÇESİ» -1

- **A-Tarih boyunca, sosyal güvenlik, sosyal tehlikelerin ortaya çıkardığı zararlar karşısında güven içinde olmayı ve bu zararlardan kurtarılma garantisini anlatır. Öte yandan, iş kazası riski, sosyal güvenlik kurumunun en önemli risklerinin başında gelmektedir. Sistemin başlangıcı da çoğunlukla “iş kazaları” nın getirdiği olumsuz şartların izalesine ya da minimize edilmesi fikrine dayanmaktadır.**
- **B- Günümüzde ise, Sosyal güvenlik sisteminin en fazla can yakan risklerinden biri olmaya devam etmektedir. Kabul edilen yeni kanunlar ve bunlara bağlı yönetmelikler, iş kazaları yönünden Türkiye'nin bu alandaki dahili ve harici menfi konumunu izale edememektedir. Türkiye, dünyada en fazla iş kazalarının olduğu ülkelerden biridir.**

•

«İŞ KAZALARI KONUSUNUN SEÇİLME GEREKÇESİ» -2

- **C-Ekonomimize de çok önemli bir yük olan "iş kazaları" nın asıl mağdurunun çalışanlar olduğu (ANCAK ONLARDAN DA İBARET OLMADIĞI) ortadadır. Bu nedenle bu çalışmada hem teknik verilerden istifade ederek, değerlendirme yapacağız.**

DÜNYA'DAKİ İŞ KAZALARI

- iş sağlığı ve güvenliği konusunun gelişmiş ülkelerin öncelikleri arasında yer almaktadır.
- UÇÖ verilerine göre, dünyada 1,2 milyarı kadın olmak üzere 3 milyar civarında iş gücü bulunmaktadır.
- Her gün yaklaşık 1 milyon iş kazası yaşanmakta, iş kazası ve meslek hastalıkları sonucu her yıl 2,3 milyon insan hayatını kaybetmekte, çok daha fazla insan ise iş göremez hale gelmektedir.
- Bu da dünya genelinde toplam gayrisafi milli hasılanın yüzde 4'ünü alıp götürmektedir.
- Dünya gayrisafi milli hasilasını 80 trilyon dolar olarak hesap ettiğinizde, yaklaşık 3,2 trilyon dolar her yıl iş kazaları ve meslek hastalıklarıyla ilgili bir tabloyu ortaya çıkarmaktadır. (kaynak: MAZHAR YILDIRIMHAN,
- <https://www.sondakika.com/haber/haber-guvenli-insaat-sempozyumu-10294178/>. E. T. 4.12.2017)

UÇÖ ve DSÖ'NE GÖRE İŞ KAZASI?

- Uluslararası Çalışma Örgütü'nün (UÇÖ-ILO) 1964 tarihli ve 121 sayılı tavsiye kararına göre iş kazası;
- «planlanmamış ve beklenmeyen bir olay sonucunda sakatlanmaya ve zarara neden olan durumdur. İşyeri ile ev arasında, işyeri ile işçinin normal olarak yemek yediği yer arasında, işyeri ile işçinin normal olarak ücretini aldığı yer arasında, oluşan kazalar iş kazasıdır.»
- Yine ILO' a göre, dünyada, her 15 saniyede 160 işçi iş kazası geçirmektedir. Öte yandan, dünyada her gün 6.300 işçi, yaptıkları iş nedeniyle, yaşamını yitirdikleri tespit edilmiştir .
- Dünyada “iş kazaları”na karşı en iyi önlem alan ülkelerden biri olan Almanya'da yılda 400 ila 500 arasında “ iş kazası sonucu ölümler” olmaktadır.
- Dünya Sağlık Örgütüne (DSÖ-WHO) göre iş kazası
- «önceden planlanmamış, çoğu kez kişisel yaralanmalara, makinaların, araç ve gereçlerin zarara uğramasına, üretimin bir süre durmasına yol açan bir olaydır. «

ÜLKEMİZDEKİ İŞ KAZALARI ÖNLENEBİLİR Mİ?

- **Yapılan arařtırmalar;**
- **İř kazalarının** yüzde 98'i **önlenebilir** nitelikteki kazalar. Dolayısıyla, **iř kazasının** gerekli tedbirler alındığında alıřma hayatından silinebilecek bir olgu olduđunu söylemek **mümkün**.
- Yeter ki, iřveren ve iřçi kesimi bu konuda kararlı olsun. **İř kazalarının** yüzde 50'si kolaylıkla, yüzde 48'i ise sistemli alıřmayla **önlenebilir** kazalar olduđu, uzmanlarca tespit edilmiřtir.

ÜLKEMİZDE İŞ KAZASI OLUNCA NE YAPILYOR?

- İK SONRASINDA YAPILMASI GEREKENLER:
1-SGK Müdürlüğü'nün yanı sıra Çalışma Bak. Bölge Müdürlüğü'ne de başvurmak gerekir. Bakanlık kendi müfettişlerini göndererek iş kazasını ve tarafların kusur oranlarını tespit eder.
-
- 2-Müfettişlerin incelemesi esnasında işçiler nelere dikkat etmelidir?
Müfettişlerin kaza yeri incelemelerinde kazaya uğrayan işçi eğer orada olabilecek durumda ise mutlaka bulunmalıdır. Eğer kazazede işçi bulunamıyorsa olayı gören işçi arkadaşları mutlaka müfettişlere bilgi vermelidirler. Ayrıca müfettiş raporlarına kazayı gören işçiler tanık olarak isimlerini yazdırmalıdır.
- 3-İşçiler başka nelere dikkat etmelidirler?
Patronlar genellikle iş kazası sonrasında, kazaya uğrayan işçi sigortasızsa, kazayı gizlemek için, kazazede işçiyi SGK'ya ait olmayan bir hastaneye götürmektedir. Çoğunlukla da özel hastanesi tercih edilmektedir. GEREKÇE; KİŞİNİN EVİNİN DAMINDA GEZERKEN DÜŞTÜĞÜNÜ KAYIT ALTINA ALINMASININ SAĞLANMASIDIR.

KAZA SONRASI ÖZEL HASTANEDE TEDAVİ

- Özel hastaneye İK mağdurunun gönderilmesinin sakıncası var mı? Hayır. Eğer kaza ciddiye ve uzun süreli tedavi gerekiyorsa ilk olarak özel hastaneye getirilmiş bir kazazede işçinin tedavi masraflarını SGK derhal ve tamamen ödemeyebiliyor. Patronun da ortada bırakması durumunda hastane, tedavi masraflarını işçinin ödemesini talep ediyor. Bu açıdan en doğrusu kaza sonrasında derhal en yakın SGK Hastanesine başvurulmalıdır.
- Kaza sonrası, kazazede işçinin dinlenme süresi ne kadardır? Kaza sonrasında işçinin ne kadar istirahat edeceğine SGK Hastaneleri karar verir. SGK tarafından verilen istirahat süresince işçinin işten atılması mümkün değildir. İstirahat süresinin işçinin ihbar süresini 6 hafta geçmesi durumunda ise işveren işçiyi ancak tazminatlarını vererek işten çıkartabilir.
- İş kazası sonrasında işçi işverene karşı ne yapabilir? İşçinin iş mahkemelerine başvurarak maddi ve manevi tazminat davası açması en uygun yoldur

YAŞADIĞIM VE DUYDUĞUM BİR İŞ KAZASI ANISI

- Dicle Üniv. Hukuk Fakültesi'nde öğretim üyesi iken, Diyarbakır Devlet hastanesi üniv. Kampüsü karşısındaydı. Serdar diye bir öğrencim vardı. O anlattı, iş kazalarından gelenlerin tamamına yakını, kendi evimin çatısına çıkıp düştüğünü ve herhangi bir işte çalışmadığını söylediklerini belirtti. Ancak, kendisi direnince başına “pişmiş tavuk” hikayesi geldiğini söyledi.

YAKIN TARİHİN EN FAZLA SİGORTA MEVZUATI KABUL EDİLEN VE TEBDİL OLUNAN ALANI: İŞ KAZALARI

- A- Daha Osmanlı döneminde bile; tanzimat sonrası dönemde ise, sosyal güvenliğe ilişkin olarak yapılan düzenlemelerde, mesela
- 1865 tarihinde kabul edilen Dilaverpaşa Nizamnamesi(Tüzüğü);
- 1869 tarihli Maadin (madenler) Nizamnamesi,
- 1866 tarihli Askeri Tekaüt Sandığı, 1881 tarihli Emekli Sandığı,
- 1909 tarihli Askeri ve Mülki Tekaüt sandıkları ile
- 1917 tarihli Şirket-i Hayriye Tekaüt Sandıkları asker ve memurların emeklilik durumlarını ilgilendiren bazı düzenlemelerdi

YAKIN TARİHTEKİ DÜZENLEMELER-2

- B-. 20. Asrın başından itibaren ise; Tersane-i Amireye Mensup İşçi Vesairenin Tekaudiyeti Hakkında 1909 tarihli Nizamname ve 1910 tarihli Hicaz Demir Yolu Memur ve Müstahdemlerin Yardım Nizamnamesi, daha çok işçilerin çalışma şartlarıyla ilgili olsa da, kısmen de hastalık, kaza ve yaşlılık gibi sosyal risklere karşı bazı yardımlar öngörmekteydi

CUMHURİYET DÖNEMİ

- 506 SAYILI SSK KANUNU
- 5510 SAYILI KANUN
- (İŞ KAZASI KONUSUNDAKİ TANIMLARDA DEĞİŞİKLİK YOK. ÇOĞUNLUKLA, YARGI KARARLARIYLA ŞEKİLLENMİŞ MEVZUAT UYGULAMASI VAR.)

TÜRKİYE'DE İŞ KAZALARI KANUNU MESNEDİ

- Avrupa Birliği'nin 1957 yılından bu yana kabul ettiği ve üye devletlerde uzun süreden beri uygulanmakta olan çok sayıdaki yönergeleri tek metin içinde toplayan Avrupa Birliği'nin
- “İşte Çalışanların Güvenliği ve Sağlığının İyileştirilmesine Yönelik Önlemlerin Yürürlüğe Konulmasına İlişkin 89/391/AET sayılı Yönergesi” büyük ölçüde dilimize çevrilerek bu günkü 6331 sayılı İş Sağlığı ve Güvenliği Kanunu olarak yürürlüğe girmesini sağlamıştır .
- Şüphesiz, “iş kazası” sözünün geçtiği yerde ilk düşünülen kanun 5510 sayılı kanundur. Bu kanunun 6. Maddesinde zikredilen “sigortalı sayılmayanlar” arasında yer alan bir kimsenin uğradığı kaza, iş kazası kabul edilmeyecektir.
- Aynı şekilde, genel olarak kamu görevlileri hakkında da 5510 sayılı kanunun “iş kazası ve meslek hastalığı sigortası”na ilişkin hükümleri uygulanmayacaktır. Buna karşılık, Kanun “istisnanın istisnası” mahiyetinde olmak üzere, bazı kimseleri hizmet sözleşmesine dayanarak çalışmaları bile bazı sigorta kolları, bu arada iş kazaları ve meslek hastalıkları açısından sigortalı saymıştır (5510 s.y. m. 5). Buna göre;
-

İŞÇİLER DIŞINDAKİ İŞ KAZASI KAPSAMINDAKİ BAĞIMLI ÇALIŞAN KİŞİLER-2

- -Çırac, aday çırac ve işletmelerde meslek eğitimi gören öğrenciler hakkında iş kazası sigortası hükümleri uygulanacaktır (3308 s.y., m. 5/b)
- -YÖK kanununun 46. Maddesine tabi olarak kısmi zamanlı olarak çalışan öğrencilerden prime esas kazanç tutarı 5510 sayılı kanununun 82. Maddesine göre belirlenen günlük prime esas kazanç alt sınırının otuz katından fazla olmayanlar hakkında da iş kazası sigortası hükümleri uygulanacaktır .
- -İŞ-KUR tarafından düzenlenen meslek edindirme, geliştirme ve değiştirme eğitimine katılan kursiyerlere de, iş kazası sigortası hükümleri uygulanacaktır.
- -Ev hizmetlerinde aylık çalışması 10 gün veya daha fazla olanlar tüm sigorta kolları açısından, 10 günden az olanlar ise, sadece iş kazası ve meslek hastalığı sigortası hükümlerinden yararlanacaktır.
- -Bağımsız çalışanlar da İK sigortası hükümlerinden istifade edeceklerdir.

İŞ KAZALARINI BİLDİRME YÜKÜMLÜLÜĞÜ

- 5510 m.13/2-a, kazaya uğrayan sigortalının durumuna göre bildirimde farklı kriterler bulunmakla birlikte, kolluk kuvvetlerine derhal ve Kuruma ise üç iş günü içinde bildirim yükümlülüğü getirilmiştir.
 - a- İş kazasına uğrayanın hizmet akdi ile çalışan biri olması durumunda (4/1-a), iş kazasının işveren tarafından o yer yetkili kolluk kuvvetlerine derhal ve SGK'ya en geç kazadan sonraki üç işgünü içinde bildirilmesi zorunludur.
 - b- Bağımsız çalışanlar (4/1-b), kendisi tarafından bir ayı geçirmemek şartıyla rahatsızlığının bildirim yapmaya engel olmadığı günden sonra üç işgünü içinde bildirmek zorundadır.
 - c- Bildirimlerin iş kazası ve meslek hastalığı bildirgesi ile doğrudan ya da taahhütlü posta ile Kuruma bildirilmesi zorunludur. Hizmet akdiyle çalışan için belirtilen süre, iş kazasının işverenin kontrolü dışındaki yerlerde meydana gelmesi halinde, iş kazasının öğrenildiği tarihten itibaren başlayacaktır.

6331 SAYILI İSİGK

- 6331 sayılı kanun; iş kazasını “işyerinde veya işin yürütümü nedeniyle meydana gelen, ölüme sebebiyet veren veya vücut bütünlüğünü ruhen ya da bedenen özre uğratan olay” olarak tanımlamıştır (m. 3/1-g).
- Bu kanun işverenlerin çalışanların işle ilgili sağlık ve güvenliğini sağlamakla yükümlü olduğunu belirtirken işvereni mesleki risklerin önlenmesi, eğitim ve bilgi verilmesi dahil her türlü önlemin alınmasını, gerekli araç ve gereçlerin sağlanmasını, sağlık ve güvenlik önlemlerinin değişen şartlara uygun hale getirilmesi, işyerinde alınan önlemlere çalışanların uyup uymadıklarının denetlenmesi, eksikliklerin giderilmesi, risk değerlendirme raporu yaptırılması, çalışanların verilen işe uygun olup olmadığının araştırılması, çalışanların verilen işe uygun olup olmadığının araştırılması, yeterli bilgi ve talimat verilmeden çalışanların hayati tehlikeli yerlere girmemesi vs. hususlarında önlemler alması gerektiğini emredici hüküm olarak ortaya koymaktadır (m.4).

6331 SAYILI YASAYA GÖRE: İŞ KAZALARI

- 5510 yasa ile iş kazası hükümleri, artık hizmet akdiyle veya kendi adına ve hesabına bağımsız çalışan ile diğer tüm sigortalılar hakkında uygulanmasını emrettiği gibi,
- 6331 sayılı yasa ile de toplumda yaşayan tüm çalışanların mümkün ve muhtemel iş kazası riskine karşı önlemlerin alınmasını da emredilmektedir. İş kazası ve meslek hastalığı sigortasından yararlanmak için herhangi bir süre prim ödemek şartı bulunmamaktadır.

İŞ KAZALARINDA SAYICA ARTIŞ VE ORAN İTİBARIYLA AZALMA VAR.

- En çok iş kazası inşaatlarda yüksekten düşme

1-İş kazalarının en çok inşaat sektöründe yaşanması nedeniyle sempozyumun adının "inşaat sektörü ve iş sağlığı" olarak belirlenmiştir. "İnşaat işlerinin geçici ve branşlaşmanın çok fazla olması, birden fazla alt işverenin bulunması gibi özellikleri ile iş sağlığı ve güvenliği açısından zor bir mücadele alanıdır.

- 2-Ülkemizde inşaat sektörünün gayrisafi yurt içi hasılasındaki payının yüzde 30 seviyesinde olduğu hesaplanmaktadır.
- 3-2002 yılında [Türkiye](#)'de iş gücüne katılımın 5 milyon 223 binden 2016'da 15 milyon 355 bine çıktığına dikkati çekti ((kaynak: MAZHAR YILDIRIMHAN,
- <https://www.sondakika.com/haber/haber-guvenli-insaat-sempozyumu-10294178/>. E. T. 4.12.2017)
-)

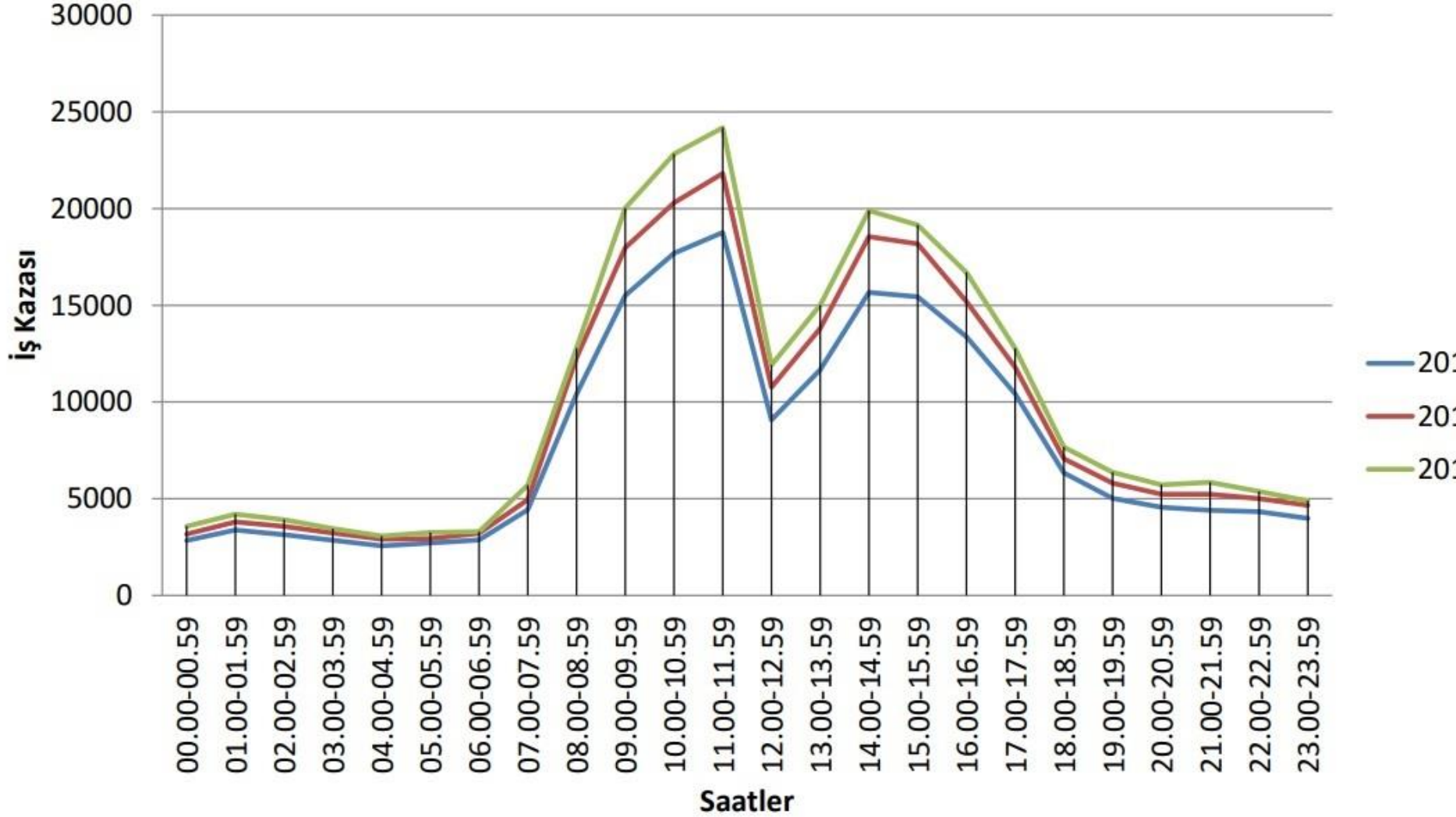
İŞ KAZALARINDA SON 3 YILIN SGK İSTATİSTİKLERİ

- İş Kazaları ve Meslek Hastalıkları İstatistikleri •
- 6331 Sayılı İSG Kanunu'na göre İş Kazaları ve Meslek Hastalıkları en geç 3 iş günü içerisinde İşveren tarafından, en geç 10 iş günü içerisinde Sağlık Hizmeti Yürütücüleri tarafından elektronik ortamda SGK' ya bildirilir.
- İş kazaları ve meslek hastalıkları ile ilgili toplanan veriler Sosyal Güvenlik Kurumu (SGK) tarafından istatistik yıllıkları olarak yayınlanır. • 01.12.2017 tarihi itibariyle SGK tarafından yayınlanan güncel istatistik verileri en son 2016 yılına aittir.
- • Bu sebeple, bu çalışmada 2014-2015-2016 yıllarına ait veriler kullanılmıştır. (221.000 (2014)- 241.000.- (2015) ve 281.000.- (2016) İŞ KAZASI VUKU BULMUŞTUR.

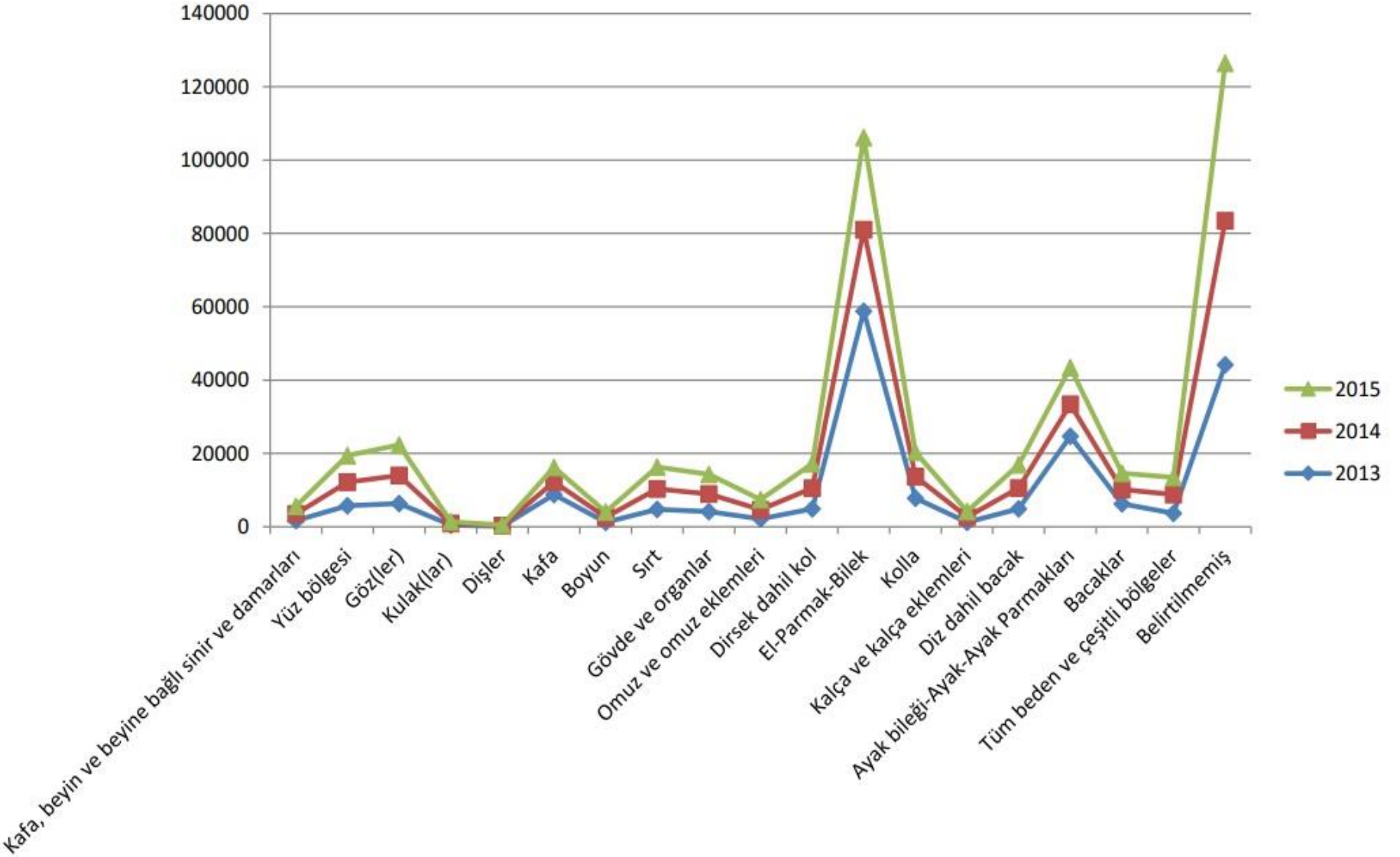
İŞ KAZALARI'NDA RESMİ VERİLER-2

- SGK' nun son üç yıllık istatistikleri dahi, Türkiye'de iş kazalarının bütün kanuni düzenlemelere rağmen arttığını, binlerce insanın mağduriyetinin yanı sıra, hem işverenlere de büyük iktisadi mükellefiyet tahmil etmekte, hem de en büyük kamu kuruluşlarından olan SGK' nun, geri dönüşümü olmayan büyük harcamalar yapmasına neden olduğunu göstermektedir.

İş Kazalarının Saatlere Göre Dağılımı



Yaranın Vücuttaki yerine Göre İş Kazalarının Dağılımı



2014 yılı iş kazası verileri

2014 yılında İş göremezlik sürelerine (gün) göre iş kazası geçiren sigortalı sayıları (m. 4/1-a)

		Erkek				Kadın				Toplam				
Kaza günü (çalışır) Accident day (at work)	Kaza günü (iş göremez) Accident day (incapacity)	2	3	4	5 ⁺ (¹)	Kaza günü (çalışır) Accident day (at work)	Kaza günü (iş göremez) Accident day (incapacity)	2	3	4	5 ⁺ (¹)	Erkek Male	Kadın Female	Toplam Total
99603	4499	7563	10414	3058	68055	18289	734	1076	1441	388	6246	193192	28174	221366

2015 yılı iş kazası verileri

2015 yılında İş göremezlik sürelerine (gün) göre iş kazası geçiren sigortalı sayıları (m. 4/1-a)

		Erkek				Kadın						Toplam		
Kaza günü (çalışır) Accident day (at work)	Kaza günü (iş göremez) Accident day (incapacity)	2	3	4	5+(1)	Kaza günü (çalışır) Accident day (at work)	Kaza günü (iş göremez) Accident day (incapacity)	2	3	4	5+(1)	Erkek Male	Kadın Female	Toplam Total
87.663	5.738	9.943	13.721	3.758	86.099	19.515	1.073	1.677	2.222	621	9.517	206.922	34.625	241.547

2016 yılı iş kazası verileri

2016 yılında iş göremezlik sürelerine (gün) göre iş kazası geçiren sigortalı sayıları (m. 4-1/a)

Erkek

Kadın

Toplam

Kaza günü (çalışır)	Kaza günü (işgöremez)	Erkek				Kadın				Toplam				
		2	3	4	5 ⁺⁽¹⁾	2	3	4	5 ⁺⁽¹⁾	Erkek	Kadın	Toplam		
117.551	5.304	10.077	14.406	3.893	89.924	28.609	1.082	1.761	2.297	609	10.595	241.115	44.953	286.068

BU İŞİN MAĞDURLAR KİMLER?-1

- 1- ŞÜPHE SİZ ÇALIŞANLAR. HEM ÖLENLER HEM DE YARALANANLAR ONLAR. BU KONGRE'DE BU SIKINTININ ÜZERİNDE YETERİNCE DURULDU VE DURULMAYA DEVAM EDİYOR.
- 2- AMA İŞVERENLER DE EKONOMİK OLARAK ÇOK SIKINTI ÇEKİYORLAR.
 - A- BİR DEFA ÇALIŞANLARIN PRİMLERİNİ EKSİKSİZ OLARAK VERİYORLAR.
 - B- İŞ KAZASINDA, SGK YAPTIĞI ÖDEMELERİ, İŞVERENLERE (KUSURLARI ORANINDA) RÜCU EDEREK ONLARDAN ALIYOR.
 - C- İŞÇİ, SGK'DAN ALAMADIĞI HAK KAYIPLARINI, GENEL HÜKÜMLERE GÖRE, İŞVERENE KARŞI MADDİ VE MANEVİ TAZMİNAT DAVASI AÇMAK SURETİYLE ALABİLİYOR.
 - NET BİR İFADE İLE, BİRİNCİ MAĞDUR İŞÇİLER İSE, 2. MAĞDURU DA İŞVERENLER OLUYOR. AMA BİR KISIM İŞVERENLER (ÖZELLİKLE İNŞAAT İŞKOLU İŞVERENLERİ) GEREKLİ ÖNLEMLERİ ALMAMA NOKTASINDA ESKİ YAKLAŞIMINI SÜRDÜRÜYOR.

BU İŐİN MAĐDURLAR KİMLER?-2

- BÜTÜN İŐ KAZALARINDA İŐVERENLERE BİR ŐEKİLDE KUSUR ÇIKARILYOR.
- DAHA ÖNCE, TÜRK İŐ HUKUKU'NDA HAKİM GÖRÜŐ «İŐVERENLERİN KUSURSUZ SORUMLULUĐU» İDİ. YARGITAY DA BU GÖRÜŐÜ BENİMSİYORDU. YENİ 4857 s.y. İLE BU DEĐİŐTİ.
- ŐİMDİ İŐVERENLERİN KUSURU ARANIYOR. AMA YİNE DE BİR ŐEKİLDE KUSUR İZAFE EDİLİYOR.
(BİR İNŐAATIN 3. KATINDA, BEŐİKTAŐ BAYRAĐI ÇEKMEK İÇİN ÇIKAN BİRİNİN DÜŐEREK ÖLMESİNDE BİLE, İŐVERENE KUSUR ÇIKMIŐTI. YENİ DÜZENLEMESİNE GÖRE, ARTIK BU ŐEKİLDE KUSUR ÇIKMAYACAĐI BELİRTİLİYOR. AMA YİNE İŐVERENLERE KUSUR ÇIKABİLİR.)

BU İŞİN MAĞDURLAR KİMLER?-3

- SGK YAPTIĞI BÜTÜN HARCAMALAR İÇİN İŞVEREN' E RÜCU EDİYOR. BU HUSUS DİĞER AVRUPA ÜLKELERİNDE YOK YA DA ÇOK SINIRLI. YANI ÜLKEMİZDE BİR KISIM İŞVERENLER; TÜM İŞVEREN GİBİ, İŞÇİLERİ İÇİN HEM YÜKSEK PRİM ÖDÜYOR, HEM DE «İŞ KAZASI» OLDUĞUNDA, SGK TARAFINDAN KUSURU ORANINDA AYRICA «RÜCUEN TAZMİNAT» GİBİ ÇOK YÜKSEK EK ÖDEMEYE MARUZ KALİYOR. AMA, «İSİG KÜLTÜRÜNÜN OLUŞMASINA GENEL OLARAK YETERLİ KATKIYI SUNMUYORLAR. İŞÇİLERİN,
- SGK TARAFINDAN KARŞILANMAYAN ZARARLARINA KARŞILIK İŞVERENLERE KARŞI AÇTIKLARI DAVALAR İLE DE ÖNGÖRÜLEMİYEN TAZMİNATLARA MAHKUM EDİLİYORLAR.
- SGK VE DİĞER KAMU KURUMLARI TARAFINDAN, İŞVERENLERE TAHMİL EDİLEN İPC'LER VE DİĞER PARASAL CEZALAR BU HÜKMÜN DİŞİNDA.
- YİNE KUSURLU DAVRANIŞLARI NEDENİYLE İŞ KAZASINA NEDEN OLAN İŞVERENLERİN TCK'YA GÖRE DE HAPİS CEZASINA MAHKUM EDİLİYOR.
- ÖNCELERİ, VERİLEN CEZALAR ERTELENİYORDU. HAKİM ARKADAŞLARA SORDUM, SON ZAMANLARDA ERTELEMEDİKLERİNİ SÖYLEDİLER.

EN ÇOK MAĞDURİYET YAŞAYAN KURUM; SGK

3- SGK 'DA HER BİR İŞ KAZASI'NDA ÇOK BÜYÜK MAĞDURİYET YAŞIYOR. ZİRA GÜNDE 4 KİŞİNİN (1.420.KİŞİ/YILLIK) ÖLDÜĞÜ VE 6 KİŞİNİN DE SÜREKLİ İŞ GÖREMEZLİK HALİ (2.100 CİVARINDA/YILLIK) İLE BİNLERCE GEÇİCİ İŞ GÖREMEZLİK HALİ (2014 YILINDA 221.000 İŞ KAZASI, 2015 YILINDA 241.000. İŞ KAZASI, 2006 YILINDA 286.000'DEN FAZLA KİŞİ 2 VEYA DAHA FAZLA KİŞİ İŞGÖREMEZLİK ÖDENEĞİ ALMIŞ) İLE TÜM EKONOMİK DESTEKLERİ VEREN KURULUŞTUR. AYRICA BÜTÜN HASTANE MASRAFLARI DA YİNE DE KURUMUN ÜZERİNDE KALMAKTADIR. ÖZELLİKLE KAÇAK İŞÇİ ÇALIŞTIRMANIN YOĞUN OLDUĞU İNŞAAT İŞ KOLU GİBİ İŞYERLERİNDE, HERHANGİ BİR PRİM ALMAKSIZIN (YASAL MEVZUAT GEREĞİ) TÜM MASRAFLAR SGK TARAFINDAN KARŞILANMAKTADIR. SGK'NIN AÇIKLARININ EN BÜYÜK KISMI (MYO İLE KISA DÖNEMLİ SİGORTALARA) BU HARCAMALARDAN KAYNAKLANMAKTADIR.

AYNI MEVZUAT AB'DE MÜSBET NETİCE ALIRKEN BİZDE NİYE NETİCESİZ?-1

- 1- 2012 YILINDA YÜRÜRLÜĞE GİREN 6331 SAYILI KANUN' UN BAZI HÜKÜMLERİ, HALEN UYGULAMADA DEĞİL. 2020' YE ERTELENDİ. ÖZELLİKLE KAMU'DA «İSİG ÖNLEMLERİ» ÇOK YETERSİZ. KAMU KURUMLARI, KANUNLA KAYRILINCA, ÖZEL SEKTÖR DE, BU ALANDA 6331' İN HASSASİYETİNİ GÖSTERMİYOR.
- 2- İŞVERENLERİMİZ, İSİG İÇİN GEREKLİ PARASAL YATIRIM YAPILMaktan kaçınılıyor. Oysa, MAKUL OLAN BU ALANDA YAPILACAK PARAYI DÖNÜŞÜ OLMAYAN BİR «İŞLETME GİDERİ» OLARAK GÖRMEMEK VE «İNSANA VE İNSAN SEVGİSİ» NE YATIRIM OLARAK GÖRMEK GEREKİR.

AYNI MEVZUAT AB'DE MÜSBET NETİCE

ALIRKEN BİZDE NİYE NETİCESİZ?-2

- 3- İŞÇİ TARAFINDA DA, İŞVEREN TARAFINDA DA, KAMU TARAFINDA DA; «İŞ KAZALARININ ÖNLENMESİ YA DA ASGARIYE İNDİRİLMESİ NOKTASINDA, SON ZAMANLARDAKİ GÖRÜNTÜYE GÖRE, İRADE VAR.
- AMA MUTABAKAT VE ORTAK PROGRAM YOK. İŞVERENLER DE, KAMU DA SÜREKLİ İSİG ÖNLEMLERİNİN ALINMASINDAKİ MESULİYETİNİ ERTELİYOR. ORTAK BİR KÜLTÜR OLUŞMASI GEREKİYOR.
- 4- İŞVERENLER, BÜTÜN İŞ KAZALARININ ŞAMAR OĞLANI OLMASINA RAGMEN, GEREKLİ TEDBİRLERİ (ÖZELLİKLE TEHLİKELİ VEYA ÇOK TEHLİKELİ İŞYERLERİNDE) ALMIYORLAR. AYNI ŞEKİLDE İŞÇİLERİ DE EĞİTMİYORLAR.

AYNI MEVZUAT AB'DE MÜSBET NETİCE ALIRKEN BİZDE NİYE NETİCESİZ?-3

- 4- TÜRKİYE'DE EN FAZLA İŞ KAZASI OLAN İŞ DALLARINDA «EĞİTİM FAALİYETLERİ» YA YOK YA DA ÇOK SINIRLI. ZİRA, İNŞAAT İŞÇİLERİNDEN BAZILARI İLE KONUŞTUM. ÖZEL EĞİTİM ALIP ALMADIKLARINI SORDUM. EN AZ 1/3' Ü ALMADIKLARINI VE FAKAT HER TÜRLÜ İMZAYI EKSİK ATTIKLARINI SÖYLEDİ.
- 5- AĞIR VE TEHLİKELİ İŞLERDE, İŞ GÜVENLİĞİ UZMANI ÇALIŞTIRMA ZORUNLULUĞUNUN BULUNDUĞU İŞYERLERİNDE, BURADA GÖREV YAPAN UZMANLARIN GÖREV VE SORUMLULUĞU HATIRLATILMALI. «İSİG EĞİTİMİ» ALMAYAN KİŞİ YA DA KİŞİLERİN ÇALIŞTIRILMASININ ENGELLENMESİ YA DA RAPORLANMASI SAĞLANMALI.